



# Space Pilot Pro

## Supermuis getest

Door Rob Sman

*Tja, wat moet 3DConnexion? Concurrentie is er voor hun producten inmiddels niet meer; alle andere 3D-muizen zijn bestemd voor gaming of presentaties, en niet voor 3D (M)CAD. Dan moet je maar concurreren met jezelf. Eenvoudige apparaten zoals de SpaceNavigator dekken de onderkant van de markt al af. Dan kan het dus alleen maar boven, en positioneer je een nieuw apparaat bovenaan de productrange: de SpacePilot Pro is het nieuwe vlaggenschip, dat ik enige tijd hebben mogen testen.*



Qua functionaliteit en vormgeving lijkt het wel alsof de twee andere topmodellen van 3DConnexion samen voor deze nieuwe muis model hebben gestaan, al doet de Space Pilot Pro op beide terreinen er nog een schepje bovenop. De 'oude' SpaceExplorer is een mooi en vloeiend vormgegeven apparaat, maar net niet chique. De nieuwe 'Pro', zoals ik hem vanaf nu zal noemen, heeft ook een vloeiende vorm maar combineert die met een mooie kleurstelling in zwart en grijs, gedeeltelijk in hoogglans. Door de aanwezigheid van een metalen ring bovenop de puck zien de pucks op de andere 3Dmuizen er opeens heel saai uit. Meest in het oog lopende detail van het uiterlijk van de Pro is het beeldschermje. Het blauwe led-licht rond de voet van de puck, treffen we op alle andere modellen ook aan. En dan zijn er natuurlijk nog een heleboel knoppen, waarmee we bij de functio-

naliteit zijn aangekomen. Hier sluit de Pro aan op zijn voorganger, de Space Pilot. Vijf knoppen daarvan zijn rond het beeldscherm geplaatst. Ze hebben een vaste functie: één daarvan dient om een configuratieprogramma voor het beeldscherm te starten op de pc, een andere schakelt het scherm uit en de drie overigen dienen voor het bedienen van menu's en programma's; hierop wordt later uitvoeriger ingegaan. De overige 21 knoppen zijn voornamelijk bedoeld voor het uitvoeren van functies in de programma's die met de Pro 'compatible' zijn. Overigens noemt 3DConnexion een aantal van 31 knoppen, omdat er 10 zijn met een dubbele functie (kort of lang indrukken). Al deze knoppen kunnen door de gebruiker worden geprogrammeerd, dat wil zeggen dat de gebruiker er, volgens een op de pc draaiend programma, functies aan kan toekennen.

### Links en rechts

De Pro is een behoorlijk uit de kluiten gewassen apparaat van circa 23 x 15 cm. Dat biedt ruimte voor een royale polssteun, die in de praktijk uitstekend voldoet, zowel qua vorm als qua materiaal; van vermoeiing en irritatie geen spoor. Ook de eerder genoemde 21 knoppen zijn royaal rond de puck geplaatst en ze hebben ook allemaal afmetingen die ze goed bruikbaar maken. Geen gepriegel dus. De opstelling van de knoppen is geheel symmetrisch, waardoor linkshandigen niet in het nadeel zijn; de knoppen zijn immers allemaal programmeerbaar. Helemaal mooi is dat nog steeds niet, want de knoppen zijn allemaal voorzien van een opdruk die vaak duidelijk aangeeft wat de daaraan standaard toegekende functie is, zoals 'Esc' of 'Menu'. De knoppen die in de buurt van de duim zitten laten zich makkelijk bedienen zonder de hand wezenlijk van de



Outlook inbox op het beeldscherm van de Space Pilot Pro.

puck af te moeten nemen. Voor het bedienen van de knoppen aan de andere zijde ligt dat wat anders, tenzij je heel handig bent met ringvinger en pink. Maar misschien zorgt dat juist wel voor voldoende variatie in de bewegingen van de hand om het werken prettig te houden.

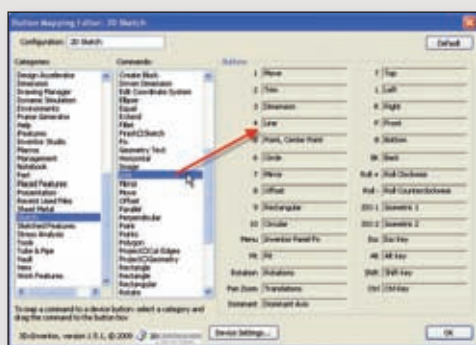
### Regelmatig nieuwe drivers

Het in gebruik nemen van de Pro is zeer eenvoudig. Een kwestie van een USB-poort en een CD. De installatieprocedure van de software en driver controleert al direct of online een nieuwere versie aanwezig is en installeert deze als dat inderdaad zo is. Vergeet niet naderhand zo af en toe zelf te controleren of er een nieuwe versie beschikbaar is op de site van 3D-Connexion, want dit gebeurt niet automatisch. In de testperiode waren er een paar updates die de mogelijkheden aanzienlijk hebben uitgebreid. Wanneer de geïnstalleerde driver is gestart, zal automatisch gedetecteerd worden wanneer een ondersteund pro-

gramma op de computer wordt opgestart.

De Pro is voor deze review alleen in Inventor en AutoCAD gebruikt, maar dat verschilt niet wezenlijk van het gebruik met andere (CAD-)applicaties, en het volstaat hier de werking onder Inventor te bespreken. In het menu op het lcd-schermpje kan 'Function Keys' worden gekozen. Dit maakt zichtbaar welke functies op een bepaald moment aan de knoppen zijn gekoppeld. 'Op een bepaald moment' wil dus zeggen dat de functie van een knop regelmatig kan veranderen. Het herkennen van het actieve programma 'zorgt er al voor dat een bepaalde groep functies beschikbaar komt, maar er wordt ook gedetecteerd welke fase of module actief is, zodat de meest toepasselijke functies beschikbaar komen.

In een 3D MCAD-pakket als Inventor wordt ondermeer onderscheid gemaakt tussen het werken aan een sketch, 'part modeling', 'assembly modeling' en zelfs 'weldment-assemblies'. De belangrijkste wisseling van functie vinden plaats binnen een eilandje van vijf toetsen links van de puck. Net als bij de vijf knoppen rechts van de puck, kunnen hier per knop twee functies worden toegekend, die afhan-



*De functies van de knoppen kunnen worden aangepast door er een commando naar toe te slepen.*

kelijk van het kort of lang ingedrukt houden van de knop kunnen worden geactiveerd. Het groepje rechts bevat overigens functies met betrekking tot de view. Net als veel van de overige knoppen, zoals 'Alt', 'Ctrl' en 'Fit', wil je daar eigenlijk niet aankomen. Dat maakt het groepje knoppen links de meest geschikte kandidaat voor het aanpassen van de functie van de knoppen. Dit vergt alleen maar het indrukken van de knop 'Menu'. Dan verschijnt een dialoogvenster, waarin de gewenste functie kan worden geselecteerd en naar de knop kan worden geslept. Zeer simpel en effectief, en het beeldschermje maakt onmiddellijk zichtbaar wat de nieuwe functie is.

### Direct navigeren

Bij het gebruik in het CAD-systeem rechtvaardigt de Pro, net als zijn voorgangers, volledig zijn bestaan. Het directe navigeren in het 3D-model is een genoeg en de directe bereikbaarheid van veelgebruikte functies is een enorm gemak. De geclaimde viermaal nauwkeuriger positionering ervaar ik niet als iets heel merkbaars of zichtbaars; ook de 'oude' Space Pilot stemde mij al tevreden.

Dat brengt me tenslotte bij het LCD-scherf. Naast het zichtbaar maken van de status van de functietoetsen zijn er een paar andere programma's, of 'applets', Dat zijn, naast een 'picture-viewer', een 'RSS-reader' en diverse applicaties voor Microsoft Outlook, waaronder 'Mail' en 'Outlook Calendar'.

De bedoeling van deze applets is informatie zichtbaar te maken zonder de CAD-applicatie te hoeven verlaten. Dit zal vooral opgaan voor desktop-systemen met één beeldscherm. Veel CAD-systemen zijn uitgeruste met een grafische kaart die toestaat meerdere beeldschermen aan te sluiten. Een 'low-end' monitor is nu al voor rond de honderd euro te koop; dat is ook het prijsverschil tussen een Space Pilot en een Space Pilot Pro. Het gadget-gehalte van het beeldschermje is echter moeilijk in geld uit te drukken, en het wachten is op applets die de mogelijkheden nóg beter benutten. Voor wie het zich permitteren kan, biedt de Pro 'state of the art'-technologie en een hoop gebruiksplezier.

[www.3dconnexion.com](http://www.3dconnexion.com)